

**POWIADOMIENIE nr 19/2019**  
**o przekroczeniu poziomu informowania społeczeństwa**  
**o ryzyku wystąpienia przekroczenia poziomu alarmowego dla pyłu zawieszonego PM10**  
**ALERT POZIOMU III**

<b>INFORMACJE O PRZEKROCZENIU</b>	
<b>Opracowanie</b>	Regionalny Wydział Monitoringu Środowiska we Wrocławiu
<b>Data / godzina</b>	11 grudnia 2019 r. (godz. 24:00)
<b>Zagrożenie</b>	Przekroczenie poziomu informowania społeczeństwa o ryzyku wystąpienia przekroczenia poziomu alarmowego dla pyłu zawieszonego PM10 (100 µg/m <sup>3</sup> ) w 1 stacji pomiarowej na terenie 1 strefy województwa dolnośląskiego.
<b>Obszar na którym wystąpiło przekroczenie</b>	Strefa dolnośląska (PL0204): - Lubań, ul. Mieszka II – stężenie 24-godz.: 118 µg/m <sup>3</sup>
<b>Przyczyny</b>	Połączenie wzmożonego spalania paliw do celów grzewczych i niekorzystnych warunków meteorologicznych, powodujące kumulowanie się zanieczyszczeń w przyziemnej warstwie atmosfery.
<b>Prognoza zmian poziomów substancji w powietrzu i przyczyny zmian</b>	Warunki meteorologiczne wskazują na utrzymywanie się wysokich stężeń zanieczyszczeń, natomiast prognozy krótkoterminowe na dziś i jutro nie wykazują ryzyka przekroczeń poziomu informowania i alarmowego dla pyłu zawieszonego PM10 jakości powietrza.
<b>Czas trwania przekroczenia</b>	1 dzień: 11.12.2019 r.

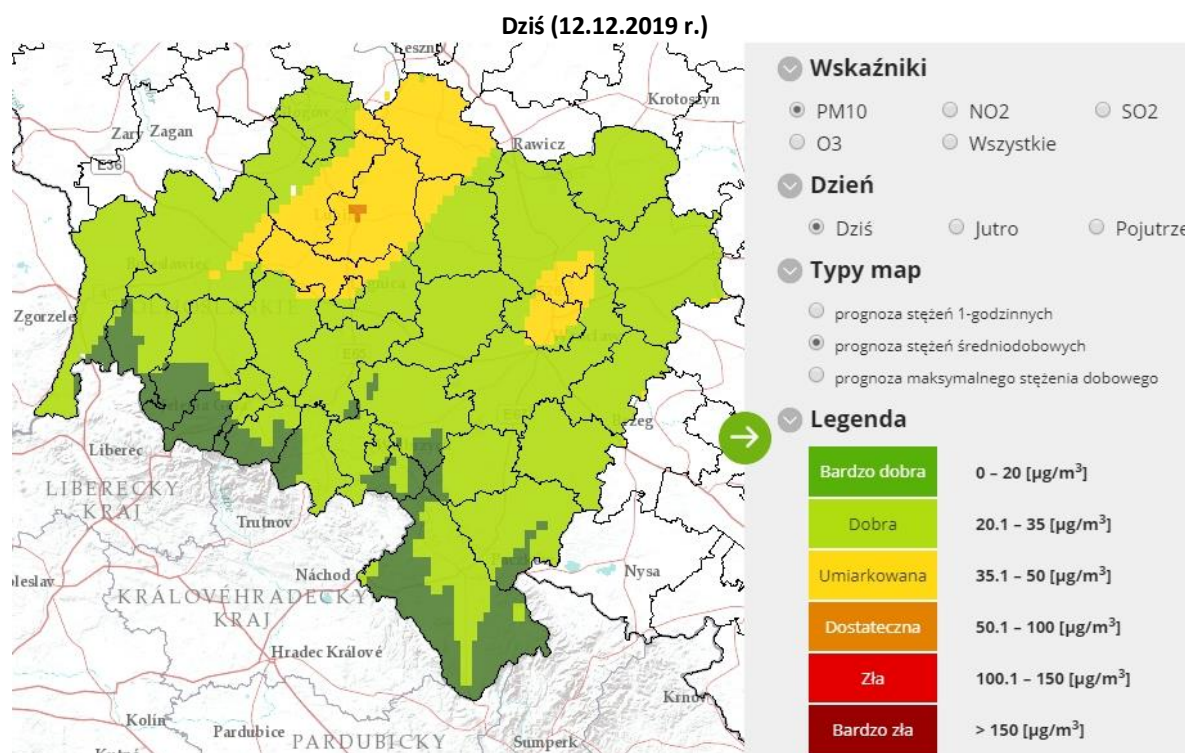
Wyniki pomiarów jakości powietrza ze stacji eksploatowanych w województwie dolnośląskim w ramach systemu PM5 są dostępne na stronie internetowej pod adresem: <http://powietrze.gios.gov.pl/>. W zakładce *Bieżące dane pomiarowe* przedstawiane są dane bieżące w postaci polskiego indeksu jakości powietrza.

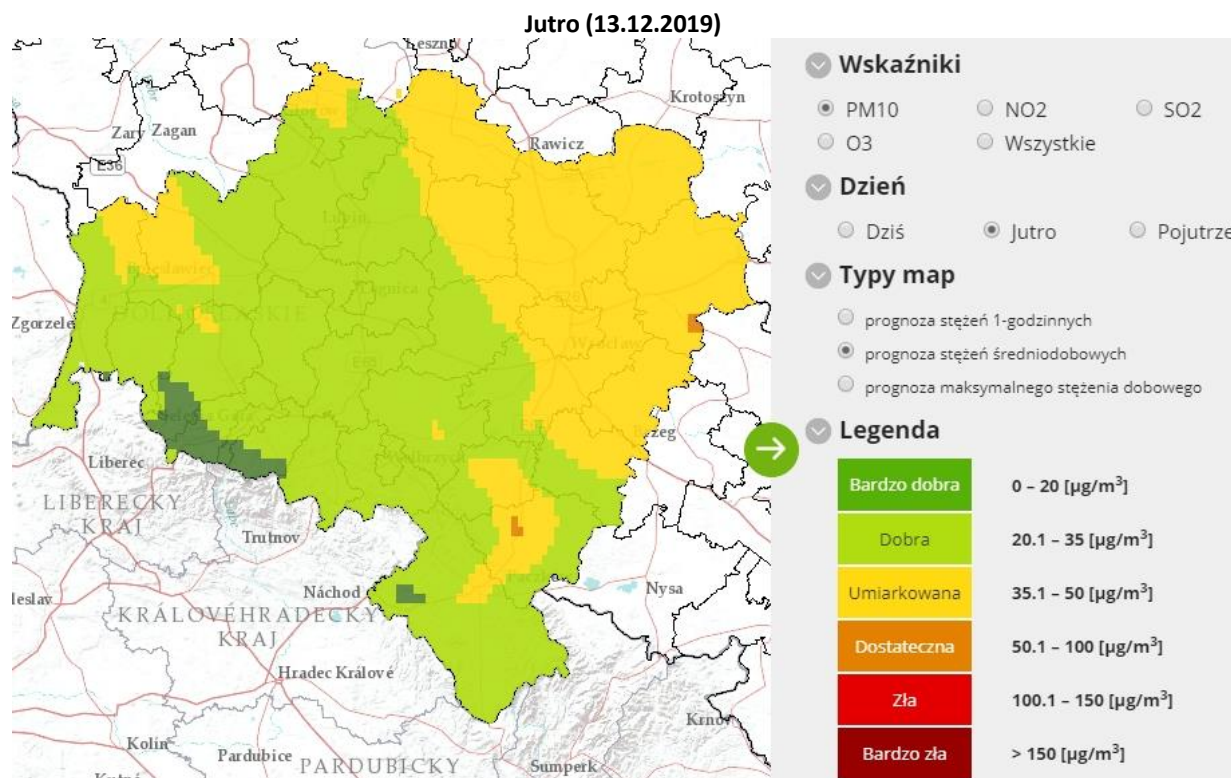
Możliwa jest także kontrola aktualnego stanu czystości powietrza w aplikacji mobilnej na smartfony: „Jakość powietrza w Polsce”, opracowanej przez Główny Inspektorat Ochrony Środowiska.

Ponadto dostępne są krótkoterminowe prognozy jakości powietrza dla województwa dolnośląskiego:

- na portalu GIOŚ pod adresem: <http://powietrze.gios.gov.pl/pjp/airPollution?woj=dolnoslaskie> opracowane przez Główny Inspektorat Ochrony Środowiska.

Zgodnie z ww. prognozami średniodobowe stężenia pyłu zawieszonego PM10 na terenie województwa dolnośląskiego kształtować się będą następująco:





<b>INFORMACJE O ZAGROŻENIU</b>	
<b>Opracowanie</b>	<b>Dolnośląski Państwowy Wojewódzki Inspektor Sanitarny we Wrocławiu</b>
<b>Grupy ludności wrażliwe na przekroczenia zanieczyszczeń</b>	Osoby cierpiące z powodu przewlekłych chorób serca (zwłaszcza niewydolność serca, choroba wieńcowa), przewlekłych chorób układu oddechowego (astma, przewlekła choroba płuc) oraz alergicznych chorób skóry i oczu. Osoby starsze, kobiety w ciąży oraz małe dzieci.
<b>Środki ostrożności, które należy podjąć</b>	Osoby wrażliwe powinny ograniczyć do minimum czas przebywania, a szczególnie unikać wysiłku fizycznego, na wolnym powietrzu. Pozostałym osobom zaleca się unikanie wysiłku fizycznego na wolnym powietrzu i ograniczenie palenia papierosów.
<b>Obowiązujące ograniczenia i środki zaradcze</b>	Zgodnie z „Planem działań krótkoterminowych dla stref województwa dolnośląskiego”.
<b>Możliwość wystąpienia negatywnych skutków zdrowotnych</b>	W przypadku zanieczyszczenia powietrza pyłem zawieszonym - osoby cierpiące z powodu chorób serca mogą odczuwać pogorszenie samopoczucia: uczucie bólu w klatce piersiowej, palpacje serca, brak tchu, zmęczenie, a osoby cierpiące z powodu przewlekłych chorób układu oddechowego mogą odczuwać przejściowe nasilenie dolegliwości, w tym kaszel, flegma, dyskomfort w klatce piersiowej, świszczący, sploty oddech. Podobne objawy mogą wystąpić również u osób zdrowych. W okresach wysokich stężeń pyłu zawieszonego w powietrzu występuje ryzyko infekcji oddechowej. W przypadku nasilenia objawów chorobowych wskazany jest kontakt z lekarzem.