

POSTĘPOWANIE ADMINISTRACYJNE W SPRAWIE WYPEŁNIANIA PRZEZ INWESTORÓW WYMAGAŃ OCHRONY ŚRODOWISKA DLA REALIZOWANEGO PRZEDSIĘWZIĘCIA MOGĄCEGO ZNACZĄCO ODDZIAŁYWAĆ NA ŚRODOWISKO

W opracowaniu zostały omówione wymagania ochrony środowiska dla nowych przedsięwzięć oraz kompetencje i zadania organów administracji publicznej uczestniczących w postępowaniach administracyjnych w sprawach planowania i realizacji inwestycji.

Kontroli w zakresie wypełniania przez inwestorów wymagań ochrony środowiska podlegają zrealizowane przedsięwzięcia mogące znacząco oddziaływać na:

- środowisko dla których sporządzenie raportu oddziaływania na środowisko wynika z mocy prawa,
- środowisko dla których obowiązek sporządzenia raportu oddziaływania na środowisko ustalany jest przez organ ochrony środowiska (dla realizowanych inwestycji przed 28 lipca 2005 r – organ właściwy do wydania decyzji określonej w art. 46 ust 1 – 7 prawa ochrony środowiska)
- obszarach „Natura 2000”, dla których obowiązek sporządzenia raportu oddziaływania na środowisko ustalany jest przez organ ochrony środowiska

oraz dla których istnieje obowiązek zgłaszania do Wojewódzkiego Inspektoratu Ochrony Środowiska zakończenia budowy (art. 56 prawa budowlanego) oraz przedłożenia informacji o planowanym terminie oddania zrealizowanego przedsięwzięcia do użytkowania (art. 76 ust. 4 prawa ochrony środowiska).

Etap I

Uzyskanie decyzji o środowiskowych uwarunkowaniach wymagane jest dla:

1) *planowanego przedsięwzięcia mogącego znacząco oddziaływać na środowisko, określonego w art. 51 ust. 1 pkt 1 i 2, które zostały określone w rozporządzeniu Rady Ministrów z dnia 9 listopada 2004r. w sprawie określenia przedsięwzięć mogących znacząco oddziaływać na środowisko oraz szczegółowych uwarunkowań związanych z kwalifikowaniem przedsięwzięć do sporządzania raportów o oddziaływaniu na środowisko (Dz. U. Nr 257, poz. 2573).*

2) *planowanego przedsięwzięcia innego niż określone w art. 51 ust. 1 pkt 1 i 2, które nie jest bezpośrednio związane z ochroną obszaru „Natura 2000” lub nie wynika z tej ochrony, jeżeli może ono znacząco oddziaływać na ten obszar.*

Organem właściwym do wydania decyzji o środowiskowych uwarunkowaniach jest:

1) **wojewoda** - w przypadku:

a) przedsięwzięć mogących znacząco oddziaływać na środowisko, o których mowa w art. 51 ust. 1 pkt 1:

- drogi, linie kolejowe, napowietrzne linie elektroenergetyczne, instalacje do przesyłu ropy naftowej, produkty naftowe, substancje chemiczne lub gazy, sztuczne zbiorniki wodne ,

b) przedsięwzięć na terenach zamkniętych,

c) przedsięwzięć realizowanych na obszarach morskich,

d) zmiany lasu, niestanowiącego własności Skarbu Państwa na użytek rolny,

2) **starosta** - w przypadku scalania, wymiany lub podziału gruntów,

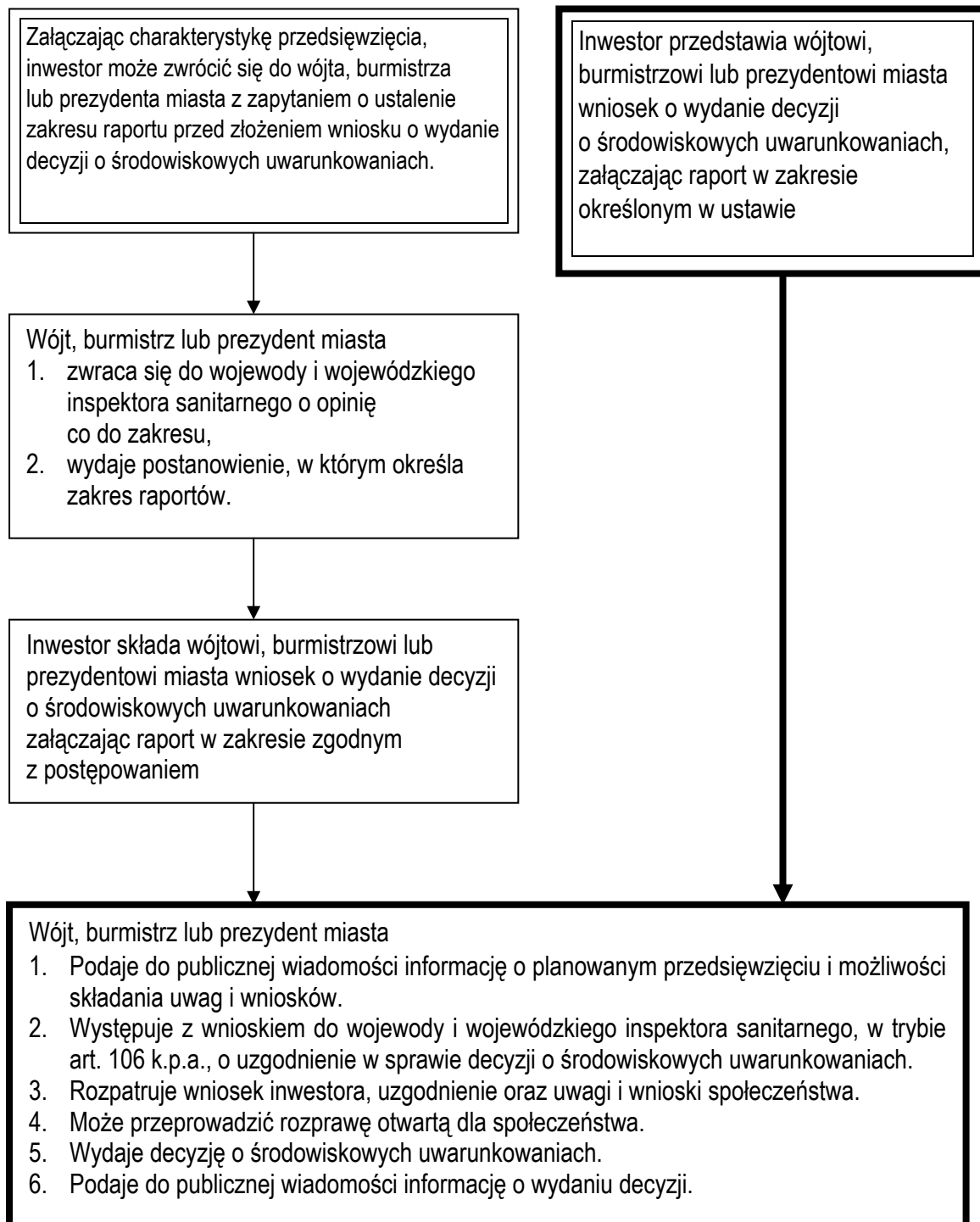
3) **dyrektor regionalnej dyrekcji Lasów Państwowych** - w przypadku zmiany lasu, stanowiącego własność Skarbu Państwa na użytek rolny,

4) **wójt, burmistrz lub prezydent miasta** - w przypadku pozostałych przedsięwzięć.

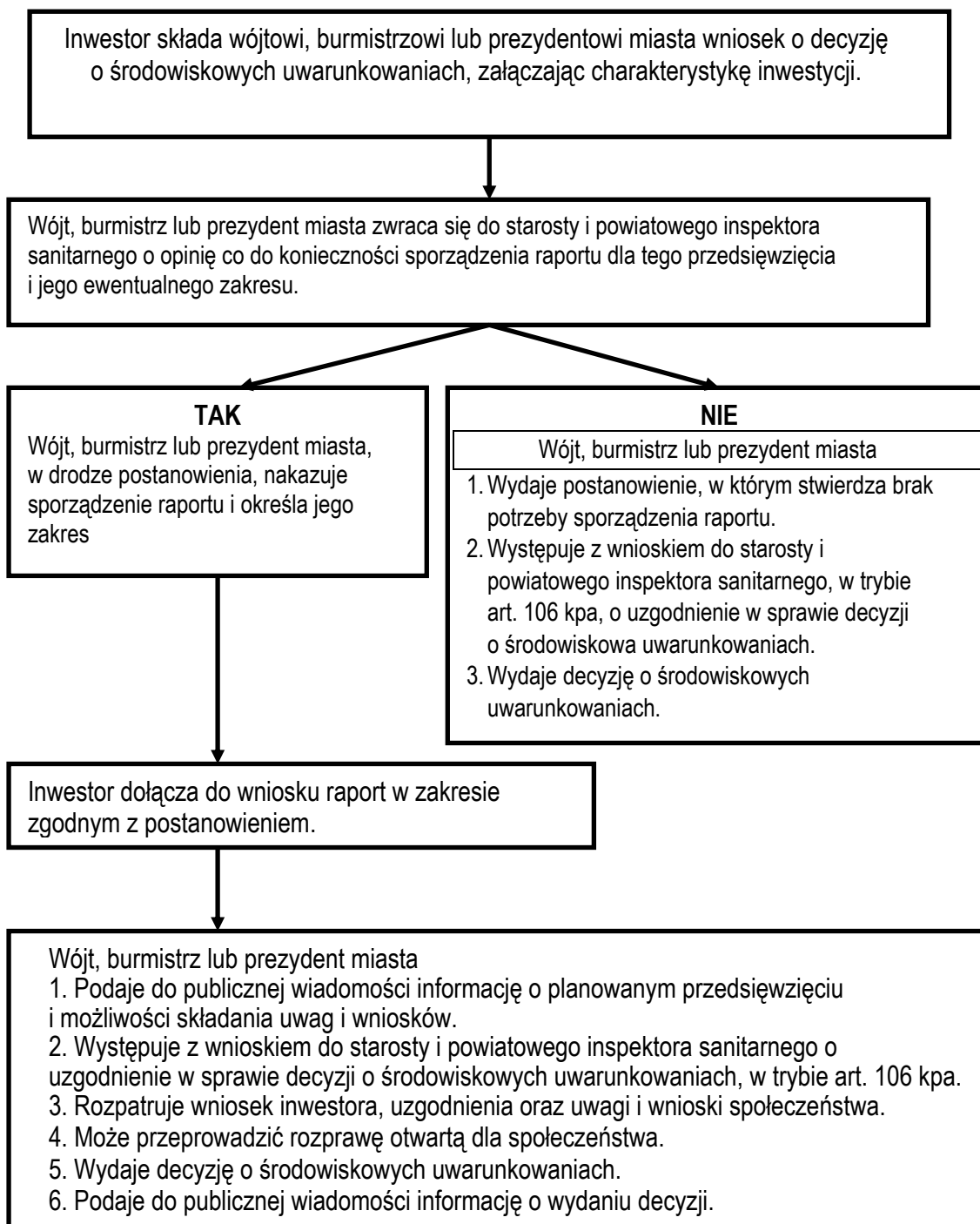
Wydanie decyzji o środowiskowych uwarunkowaniach wymaga przeprowadzenia postępowania w sprawie oceny oddziaływania na środowisko.

Schematy wydawania decyzji o środowiskowych uwarunkowaniach

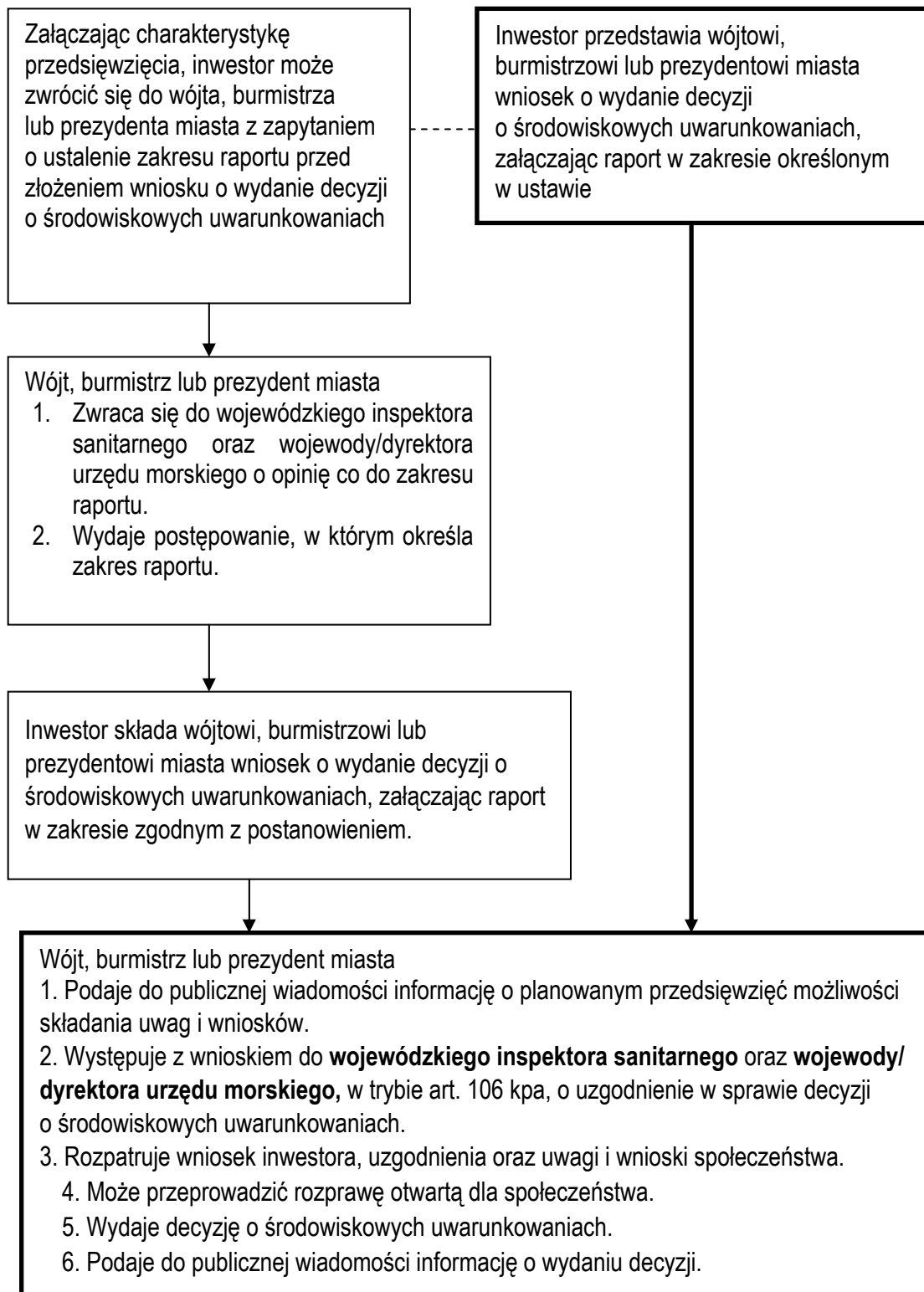
WYDAWANIE DECYZJI O ŚRODOWISKOWYCH UWARUNKOWANIACH DLA PRZEDSIĘWZIĘĆ, DLA KTÓRYCH SPORZĄDZENIE RAPORTU O ODDZIAŁYWANIU NA ŚRODOWISKO JEST OBLIGATORYJNE



**WYDAWANIE DECYZJI O ŚRODOWISKOWYCH UWARUNKOWANIACH DLA PRZEDSIĘWZIĘĆ
MOGĄCYCH ZNACZĄCO ODDZIAŁYWAĆ NA ŚRODOWISKO, DLA KTÓRYCH SPORZĄDZENIE
RAPORTU O ODDZIAŁYWANIU NA ŚRODOWISKO MOŻE BYĆ WYMAGANE**



**WYDAWANIE DECYZJI O ŚRODOWISKOWYCH UWARUNKOWANIACH DLA PRZEDSIĘWZIĘĆ
MOGĄCYCH ZNACZĄCO ODDZIAŁYWAĆ NA ŚRODOWISKO, DLA KTÓRYCH SPORZĄDZENIE RAPORTU
O ODDZIAŁYWANIU NA ŚRODOWISKO JEST OBLIGATORYJNE, KTÓRE MOGĄ ODDZIAŁYWAĆ
NA OBSZAR „NATURA 2000”**



WYDAWANIE DECYZJI O ŚRODOWISKOWYCH UWARUNKOWANIACH DLA PRZEDSIĘWZIĘĆ MOGĄCYCH ZNACZĄCO ODDZIAŁYWAĆ NA ŚRODOWISKO, DLA KTÓRYCH SPORZĄDZENIE RAPORTU O ODDZIAŁYWANIU NA ŚRODOWISKO MOŻE BYĆ WYMAGANE, KTÓRE MOGĄ ODDZIAŁYWAĆ NA OBSZAR „NATURA 2000”

Inwestor składa wójtowi, burmistrzowi lub prezydentowi miasta wniosek o decyzję o środowiskowych uwarunkowaniach, załączając charakterystykę inwestycji.

Wójt, burmistrz lub prezydent miasta zwraca się do **powiatowego inspektora sanitarnego** oraz **wojewody/dyrektora urzędu morskiego** o opinię co do konieczności sporządzenia raportu dla tego przedsięwzięcia i jego ewentualnego zakresu.

TAK

Wójt, burmistrz lub prezydent miasta w drodze postanowienia, nakazuje sporządzenie raportu i określa jego zakres. Na postanowienie przysługuje zażalenie.

NIE

Wójt, burmistrz lub prezydent miasta

1. Wydaje postanowienie, w którym stwierdza brak potrzeby sporządzenia raportu.
2. Występuje z wnioskiem do **powiatowego inspektora sanitarnego** oraz **wojewody/ dyrektora urzędu morskiego** o uzgodnienie w sprawie decyzji o środowiskowych uwarunkowaniach.
3. Wydaje decyzję o środowiskowych uwarunkowaniach.

Inwestor dołącza do wniosku raport w zakresie zgodnym z postanowieniem.

Wójt, burmistrz lub prezydent miasta

1. Podaje do publicznej wiadomości informację o planowanym przedsięwzięciu i możliwości składania uwag i wniosków.
2. Występuje z wnioskiem do **powiatowego inspektora sanitarnego** oraz **wojewody/ dyrektora urzędu morskiego** o uzgodnienie w sprawie decyzji o środowiskowych uwarunkowaniach, w trybie art. 106 kpa.
3. Rozpatruje wniosek inwestora, uzgodnienia oraz uwagi i wnioski społeczeństwa.
4. Może przeprowadzić rozprawę otwartą dla społeczeństwa.
5. Wydaje decyzję o środowiskowych uwarunkowaniach.
6. Podaje do publicznej wiadomości informację o wydaniu decyzji.

Wydana decyzja o środowiskowych uwarunkowaniach jest załącznikiem do wniosku o wydanie jednej z poniżej wymienionych decyzji:

- decyzji o pozwoleniu na budowę obiektu budowlanego, decyzji o zatwierdzeniu projektu budowlanego oraz decyzji o pozwoleniu na wznowienie robót budowlanych (Prawo budowlane),
- decyzji o pozwoleniu na rozbiórkę obiektów jądrowych,
- koncesji na poszukiwanie lub rozpoznawanie złóż kopalin, na wydobywanie kopalin ze złóż, na bezzbiornikowe magazynowanie substancji - na podstawie ustawy - Prawo geologiczne i górnicze,
- pozwolenia wodnoprawnego na wykonanie urządzeń wodnych - na podstawie ustawy z dnia 18 lipca 2001 r. - Prawo wodne,
- decyzji ustalającej warunki prowadzenia robót polegających na regulacji wód, budowie wałów przeciwpowodziowych, a także robót melioracyjnych, odwodnień budowlanych oraz innych robót ziemnych zmieniających stosunki wodne na terenach o szczególnych wartościach przyrodniczych – na podstawie przepisów ustawy o ochronie przyrody,
- decyzji o zatwierdzeniu projektu scalenia lub wymiany gruntów - na podstawie ustawy z dnia 26 marca 1982 r. o scalaniu i wymianie gruntów,
- decyzji o zmianie lasu na użytek rolny - na podstawie ustawy o lasach,
- decyzji o ustaleniu lokalizacji autostrady - na podstawie ustawy o autostradach płatnych oraz o Krajowym Funduszu Drogowym,
- decyzji o ustaleniu lokalizacji drogi krajowej - na podstawie ustawy z dnia kwietnia 2003 r. o szczególnych zasadach przygotowania i realizacji inwestycji w zakresie dróg krajowych",

[art. 46 ust. 4 Prawo ochrony środowiska]

Etap II

Inwestor na 30 dni przed terminem oddania do użytkowania inwestycji należącej do mogących znacząco oddziaływać na środowisko, w trybie art. 76 ustawy Prawo ochrony środowiska obowiązany jest do poinformowania wojewódzkiego inspektora ochrony środowiska o planowanym terminie oddania inwestycji do użytkowania oraz planowanym terminie zakończenia rozruchu jeśli jest przewidziany.

Nowo zbudowany lub zmodernizowany obiekt budowlany, zespół obiektów lub instalacja muszą spełniać wymogi ochrony środowiska.

- wykonanie zgodnie z przepisami lub określonymi w decyzjach administracyjnych środkami technicznymi chroniącym środowisko,
- przepisy z zakresu ochrony środowiska określają obowiązki dotyczące środków technicznych chroniących środowisko bądź rozwiązań technologicznych, w tym:
 - dla składowisk odpadów – czy spełniono wymagania dotyczące monitoringu składowisk odpadów,
 - dla instalacji do termicznego przekształcania odpadów – czy spełniono wymagania dotyczące prowadzenia procesu termicznego przekształcania odpadów,
 - dla instalacji do unieszkodliwiania odpadów medycznych i weterynaryjnych – czy spełniono dla nich wymagania dotyczące sposobu unieszkodliwiania,

- dla stacji demontażu pojazdów wycofanych z eksploatacji – czy zostały spełnione minimalne wymagania,
- dla punktów zbierania pojazdów wycofanych z eksploatacji – czy zostały spełnione wymagania,
- dla instalacji, dla których wymagane jest prowadzenie ciągłych pomiarów emisji – czy zastosowano rozwiązania umożliwiające prowadzenie wymaganych pomiarów,
- dla instalacji, w których używane są rozpuszczalniki organiczne – czy spełniono wymagania dotyczące sposobu wprowadzania zanieczyszczeń do powietrza (dla określonych rodzajów LZO),
- dla zakładu przetwarzania zużytego sprzętu elektrycznego i elektronicznego – czy zostały spełnione wymagania,
- na inwestorze ciąży obowiązek uzyskania decyzji określających zakres i warunki korzystania ze środowiska tj:

POZWOLENIE ZINTEGROWANE wymagane jest dla instalacji, które zostały wymienione w rozporządzeniu Ministra Środowiska z dnia 26 lipca 2002 roku w sprawie rodzajów instalacji mogących powodować znaczne zanieczyszczenie poszczególnych elementów przyrodniczych albo środowiska jako całości (Dz. U. z 2002 r. Nr 122, poz. 79).

• Organem właściwym do wydania pozwolenia zintegrowanego jest:

1) **wojewoda [od 1.01.2008r. marszałek województwa]** - w przypadku przedsięwzięć wymagających obligatoryjnie sporządzania raportu o oddziaływaniu przedsięwzięcia na środowisko oraz przedsięwzięcia na terenach zamkniętych.

2) **starosta** - w przypadku przedsięwzięć wymagających fakultatywnie sporządzania raportu o oddziaływaniu przedsięwzięcia na środowisko, po uzgodnieniu z wojewódzkim inspektorem ochrony środowiska scalania, wymiany lub podziału gruntów.

POZWOLENIE WODNOPRAWNE

- Pozwolenie wodnoprawne na odprowadzanie ścieków ^[1] do wód lub do ziemi.
- Pozwolenie wodnoprawne na pobór wód podziemnych z własnej studni głębinowej.
- Pozwolenie wodnoprawne na wprowadzanie do urządzeń kanalizacyjnych ścieków technologicznych zawierających substancje szczególnie szkodliwe dla środowiska wodnego (ścieki zanieczyszczone produktami ropopochodnymi)). Substancje szczególnie szkodliwe dla środowiska wodnego są określone w rozporządzeniu Ministra Środowiska z dnia 29 listopada 2002 r. w sprawie warunków, jakie należy spełnić przy wprowadzaniu ścieków do wód lub do ziemi oraz w sprawie substancji szczególnie szkodliwych dla środowiska wodnego (Dz. U. Nr 212, poz. 1799), obowiązujące od 1 stycznia 2003 r. (wykaz I w pkt. 7)
- W przypadku odprowadzania ścieków technologicznych i sanitarny do zbiorników bezodpływowych, nie są wymagane uregulowania formalnoprawnych, natomiast wymagane jest legitymowanie się umową z zarządcą kanalizacji na odprowadzenie ścieków do kanalizacji.
- Organem właściwym do wydania pozwolenia wodnoprawnego jest:
 - 1) **wojewoda [od 1.01.2008r. marszałek województwa]** - w przypadku przedsięwzięć wymagających obligatoryjnie sporządzania raportu o oddziaływaniu przedsięwzięcia na środowisko oraz przedsięwzięcia na terenach zamkniętych.
 - 2) **starosta** - w przypadku przedsięwzięć wymagających fakultatywnie sporządzania raportu o oddziaływaniu przedsięwzięcia na środowisko.

POZWOLENIA NA WPROWADZANIE GAZÓW I PYŁÓW DO POWIETRZA

Wymagane jest dla instalacji wprowadzających do powietrza gazy lub pyły, z wyłączeniem instalacji określonych w rozporządzeniu Ministra Środowiska z dnia 22 grudnia 2004 r. w sprawie przypadków, których wprowadzanie gazów lub pyłów do powietrza z instalacji nie wymaga pozwolenia (Dz. U. Nr 283 poz. 2840).

- Organem właściwym do wydania pozwolenia na wprowadzanie gazów i pyłów do powietrza jest:
 - 1) **wojewoda [od 1.01.2008r. marszałek województwa]** - w przypadku przedsięwzięć wymagających obligacyjnie sporządzania raportu o oddziaływaniu przedsięwzięcia na środowisko oraz przedsięwzięcia na terenach zamkniętych.
 - 2) **starosta** - w przypadku przedsięwzięć wymagających fakultatywnie sporządzania raportu o oddziaływaniu przedsięwzięcia na środowisko.

UWAGA - Pomiary wielkości emisji

Prowadzący instalację nowozbudowaną lub zmienioną w istotny sposób, z której emisja wymaga pozwolenia, jest obowiązany do przeprowadzenia wstępnych pomiarów wielkości emisji z tej instalacji.

Obowiązek należy zrealizować najpóźniej w ciągu 14 dni od zakończenia rozruchu instalacji lub uruchomienia urządzenia chyba, że organ właściwy do wydania pozwolenia określił w pozwoleniu inny termin.

Nowozbudowany lub zmodernizowany obiekt budowlany, zespół obiektów lub instalacja nie mogą być eksploatowane, jeżeli w okresie 30 dni od zakończenia rozruchu nie są dotrzymywane wynikające z mocy prawa standardy emisyjne albo określone w pozwoleniu warunki emisji, ustalone dla fazy po zakończeniu rozruchu, które określą wstępne pomiary wielkości emisji.

Lokalizacja punktów pomiarowych powinna być zgodna z Polską Normą PN-Z-04030-7 z grudnia 1994 chyba, że organ ochrony środowiska określił inną lokalizację punktów.

Zgłoszenie

Instalacja nie wymagająca pozwolenia na wprowadzanie do powietrza gazów i pyłów podlega obowiązkowi zgłoszenia, jeżeli spełnia warunki rozporządzenia Ministra Środowiska z dnia 22 grudnia 2004 roku w sprawie rodzajów instalacji, których eksploatacja wymaga zgłoszenia (Dz. U. z 2004 r. Nr 283, poz. 2839).

Zgłoszenie powinno zawierać:

- 1) oznaczenie prowadzącego instalację, jego adres zamieszkania lub siedziby,
- 2) adres zakładu, na którego terenie prowadzona jest eksploatacja instalacji,
- 3) rodzaj i zakres prowadzonej działalności, w tym wielkość produkcji lub wielkość świadczonych usług,
- 4) czas funkcjonowania instalacji (dni tygodnia i godziny),
- 5) wielkość i rodzaj emisji,
- 6) opis stosowanych metod ograniczania wielkości emisji,
- 7) informację, czy stopień ograniczania wielkości emisji jest zgodny z obowiązującymi przepisami.

[art. 152 Prawa ochrony środowiska]

POZWOLENIA NA WYTWARZANIE ODPADÓW

Wytwórca odpadów jest obowiązany do:

- uzyskania decyzji zatwierdzającej program gospodarki odpadami niebezpiecznymi, jeżeli wytwarza odpady niebezpieczne w ilości powyżej 0,1 Mg rocznie,

- przedłożenia informacji o wytwarzanych odpadach oraz o sposobach gospodarowania wytworzonymi odpadami, jeżeli wytwarza odpady niebezpieczne w ilości do 0,1 Mg rocznie albo powyżej 5 Mg rocznie odpadów innych niż niebezpieczne.
- Wytwórca odpadów jest obowiązany do uzyskania pozwolenia na wytwarzanie odpadów, które powstają w związku z eksploatacją instalacji, jeżeli wytwarza powyżej 1 Mg odpadów niebezpiecznych rocznie lub powyżej 5 tysięcy Mg odpadów innych niż niebezpieczne rocznie.

Wymóg uzyskania decyzji zatwierdzającej program gospodarki odpadami niebezpiecznymi, pozwolenia na wytwarzanie odpadów, a także przedłożenia informacji o wytwarzanych odpadach oraz o sposobach gospodarowania wytworzonymi odpadami nie dotyczy wytwórcy odpadów prowadzącego instalację, na której wymagane jest pozwolenie zintegrowane, o którym mowa w przepisach o ochronie środowiska.

- Organem właściwym do wydania decyzji regulującej stan formalno-prawny w zakresie gospodarki odpadami jest:
 - 1) **wojewoda [od 1.01.2008r. marszałek województwa]** - w przypadku przedsięwzięć wymagających obligatoryjnie sporządzenia raportu o oddziaływaniu przedsięwzięcia na środowisko oraz przedsięwzięcia na terenach zamkniętych.
 - 2) **starosta** - w przypadku przedsięwzięć wymagających fakultatywnie sporządzenia raportu o oddziaływaniu przedsięwzięcia na środowisko.

Inwestycje nie zaliczone do mogących znacząco oddziaływać na środowisko

Inwestycje nie zaliczone do mogących znacząco oddziaływać na środowisko również podlegają kontroli IOŚ, jednak kompetencje IOŚ w odniesieniu do tych przedsięwzięć są inne niż opisane wyżej. Inwestor nie ma obowiązku stosować się do wymagań wynikających z art. 76 ust. 4 ustawy Prawo ochrony środowiska.

Do przygotowania powyższej informacji wykorzystano wytyczne Głównego Inspektora Ochrony Środowiska.

Należy podkreślić, iż powyższa informacja nie jest prawnie wiążąca, a wyraża opinię Wojewódzkiego Inspektoratu Ochrony Środowiska we Wrocławiu w sprawie stosowania przepisów ustawy Prawo ochrony środowiska.